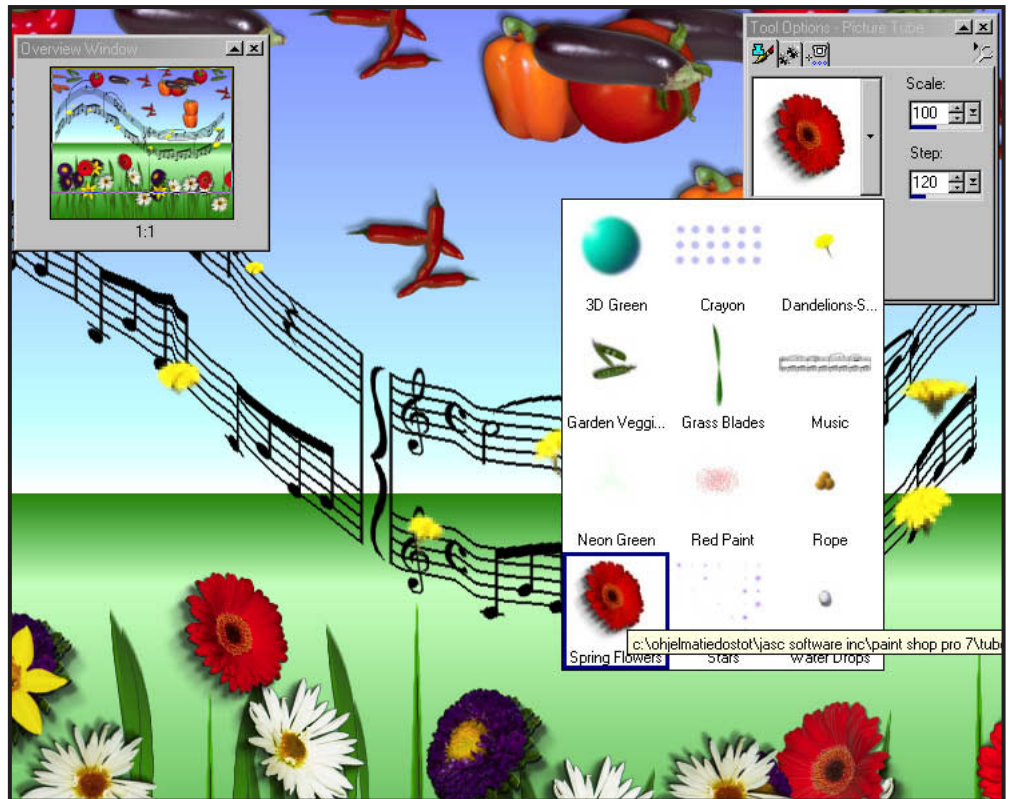




Picture Tube on

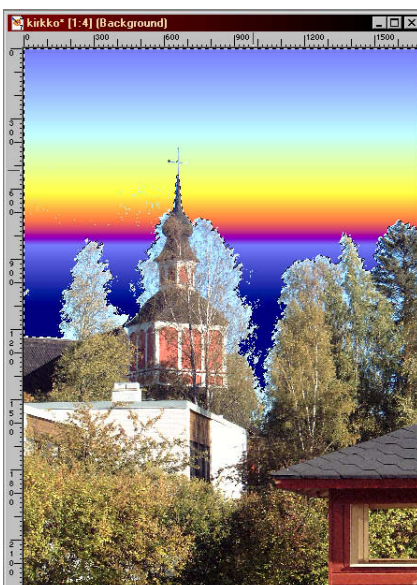
Psp:n ehkä hauskin, mutta myös kokolailla hyödyttömin työkalu. Sillä voi maalata käyttäen ohjelman mukana tulevilla valmiilla kuvilla ja muodoilla.



Deformation työkalulla voidaan kuvaa vääntää ja kääntää monella tapaa. Tee ensin valinta ja klikkaa sitten ikonia. Kuvaa saa skaalattua ja pyöriteltyä tarttumalla hiirellä rajausreunassa oleviin neliskanttisiin kahvoihin.



Pyyhekumi toimii kuten esikuvansa, eli pyyhii kuvaa pois.



Maalipurkki-työkalulla voidaan valittu alue täyttää joko etu- tai takavärillä tai liukuvärillä. Tee valinta, välitse väri ja klikkaa valinnan sisäpuolella.

Esimerkkikuvassa on taivas valittu ensin taikasauvatyökalulla ja sen jälkeen valinta täytetty liukuvärillä.



Tekstityökalulla voidaan kuvaan lisätä kirjoitusta.

Teksti ja kuvat Copyright © Tommi Järvinen 2001

Tämä teos on vapaasti jäljennettävissä itseopiskelun ja opetuksen välineeksi. Sen käyttämisestä, levittämisestä tai muusta esittämisestä ei saa periä rahallista korvausta. Teos on esitettävä kokonaisuudessaan. Teoksen osittainen jäljentäminen sekä tekstin ja kuvien muuttaminen on kielletty. Tämän teoksen tekstin ja kuvien jäljentäminen ilman lupaa kaupalliseen käyttöön on kielletty tekijänoikeuslain ja valokuvain nojalla.

Värien korjailu

Effects / Enhance Photo / Manual Color Correction työkalulla voidaan kuvan värejä korjailta. Esimerkiksi digitaalikameralla kuvattaessa, toistuvat hehkeät värit toisinaan liian latteina tai jopa värvirheisenä. Tällöin täytyy värejä säätää luonnollisemmaksi käsin.

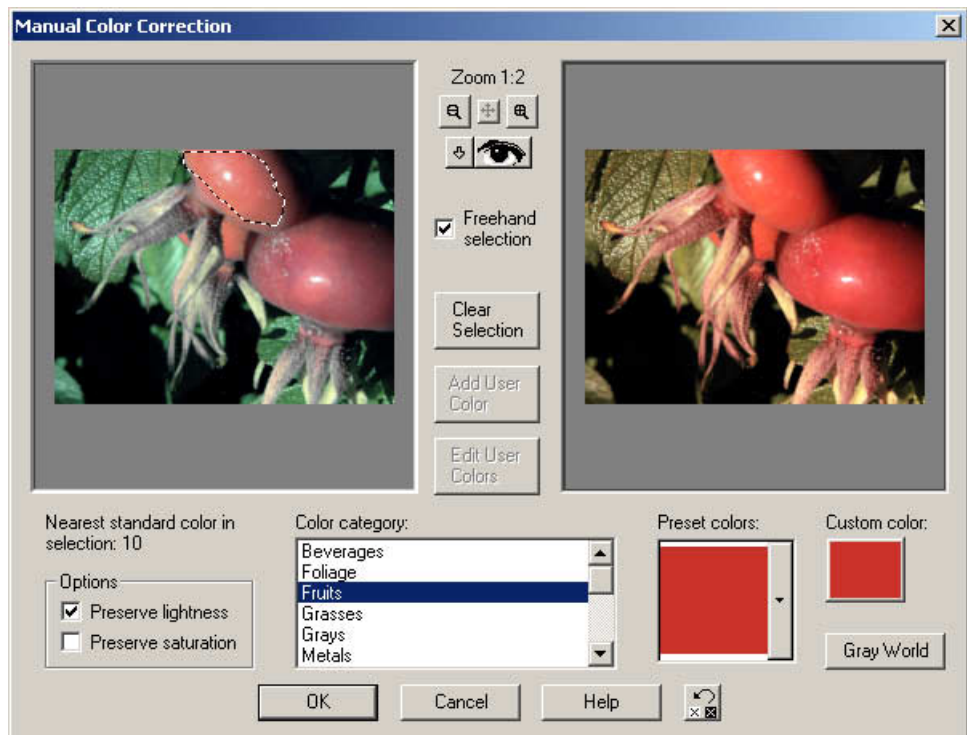
Kuvasta rajataan ensin jokin sävyalue, jonka haluttaisiin toistuvan tietyn värisenä. Tässä tapauksessa marjojen tulisi olla punaisia, joten kuvaan on rajattu yksi marja vapaalla kädellä (**freehand selection**). Tämän jälkeen valitaan **Color Category**-kohdasta lähinnä vastaava värimaailma. Fruits, eli hedelmät kohdan valikosta löytyi sopiva punainen sävy. Ohjelma sävyttää tämän jälkeen koko kuvan sävyt niin, että kohdealueen värit vastaavat valittua väriä.

Custom color kohdassa voi itse määrittää värin, johon ohjelma pyrkii.

Options - Preserve lightness: Säilytä kuvan kirkkaus ennallaan.

Options - Preserve Saturation: Säilytä värikylläisyys ennallaan.

Gray world -nappia kannattaa usein kokeilla ensimmäisenä. Se sävyttää kuvan niin, että kuvan kaikkien pikseleiden väriarvojen keskiarvo on harmaa. Toisin sanoen se pyrkii muuttamaan värintoiston neutraaliksi. Se ei kuitenkaan toimi hyvin, jos jokin tietty värisävy hallitsee koko kuva-alueetta.



Color Category

Beverages - Juomat
Foliage - Lehvästö
Fruits - Hedelmät
Grasses - Ruohot
Grays - Harmaat
Metals - Metallit
Miscellaneous - Sekalaiset
Pure Colors - Puhtaat värit (perusvärit)
Skintones - Ihon sävyt
Sky - Taivas
Standard Colors - Perusvärit
User Colors - Omat värit
Various Foods - Erilaiset ruoat
Water - Vesi
Vegetables - Vihannekset
Woods - Puu

Omien värien valinta - User Colors

Valitse **Custom color**.

Klikkaa **Add User Color**.

Anna värille nimi ja mahdollinen kuvaus jos haluat. Näin väri on liitetty omiin väreihin.

Omia värejä voi editoida **Edit User Colors** -kohdassa. Voit esim. poistaa jonkin värin tai muuttaa sen sävyä.

Kuvaan voidaan tehdä korjailu myös vain tietylle alueelle: Tee valinta korjailtavan alueen ympäri (vapaamuotoinen tai määrätty) ja valitse sitten väri-korjailutyökalu. Esikatselukuvassa muutos näkyy koko kuvan alueella, mutta kun valitset OK, tapahtuu muutos loppujenlopuksi vain valitulle alueelle.



Kuvan osan kopiointi toisaalle - Clone Brush

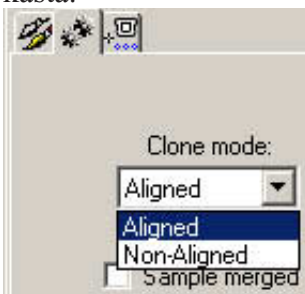


Kloonaustyökalulla voidaan jotakin kuvan osaa kopioida toisaalle. Laita osoitin kohtaan, jota haluaisit kopioida. Paina sitten hiiren oikea nappi pohjaan ja vedä osoitin kohtaan, johon haluaisit kopioida. Päästä nappi ja maalaa normaalisti käyttämällä hiiren vasenta nappia.

Maalatessasi näet, että jonkin matkan päässä varsinaisesta osoittimesta liikkuu pieni risti, se ilmaisee kopioitavaa kohtaa. Ellei matka ja suunta tullut oikein, tee samat toimet uudelleen.

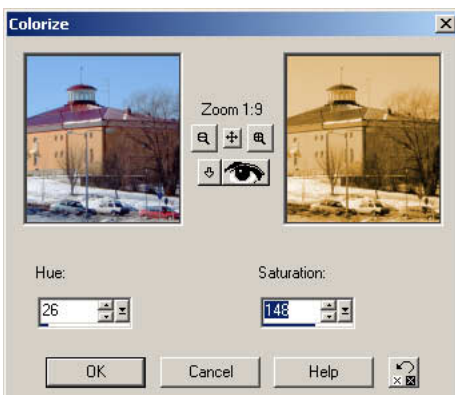
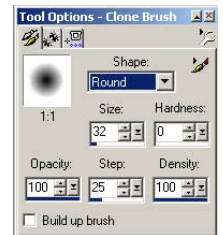
Voit säätää siveltimen kokoa normaalisti options-valikosta.

Kopiointi voi tapahtua siis tietyn etäisyyden päästä osoittimesta, mutta Paint Shopissa voidaan määrittää myös kiinteä kohta kopioitavaksi; Tällöin kopioitava kohta pysyy samana riippumatta osoittimen paikasta.



Aligned merkitsee, että kopiointikohta liikkuu siveltimen mukana.

Non-Aligned taas, että kopiointikohta pysyy samana riippumatta siveltimen liikkeestä.

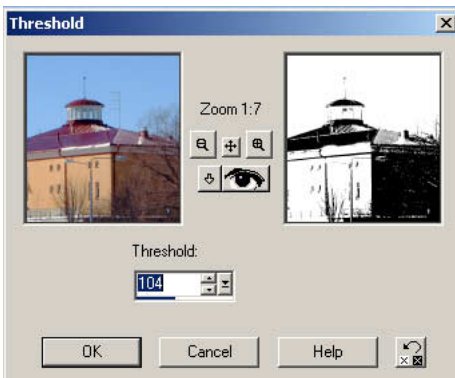


Colorize - Värjää

Colors/Colorize

Värjää-komento muuttaa koko kuvan yksiväriseksi.

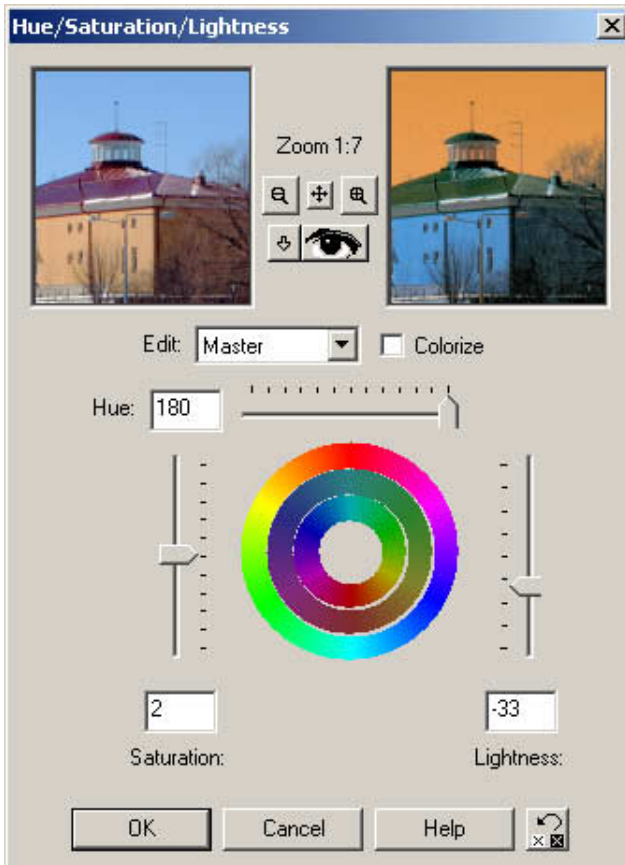
Hue määrää värisävyn ja **Saturation** värikylläisyyden.



Threshold - Bittikarttakuva

Colors/Adjust/Threshold muuttaa kuvan vain mustia ja valkoisia pikseleitä sisältäväksi. Liukusäätimellä voidaan säätää mustien ja valkoisten alueiden suhteellista osuutta.

Hue Saturation Lightness - Sävy Värikylläisyys ja Valoisuus



Colors / Adjust / Hue/Saturation/Lightness yhdistää useita eri toimintoja yhteen säätöikkunaan.

Hue säättää värisävyä, voit muuttaa kuvan koko värimaailman toiseksi.

Saturation määrää kuvan värikylläisyyden, voit lisätä tai vähentä värien voimaa.

Lightness taas vaikuttaa koko kuvan valoisuuteen, voit tummentaa tai vaalentaa koko kuvaa.



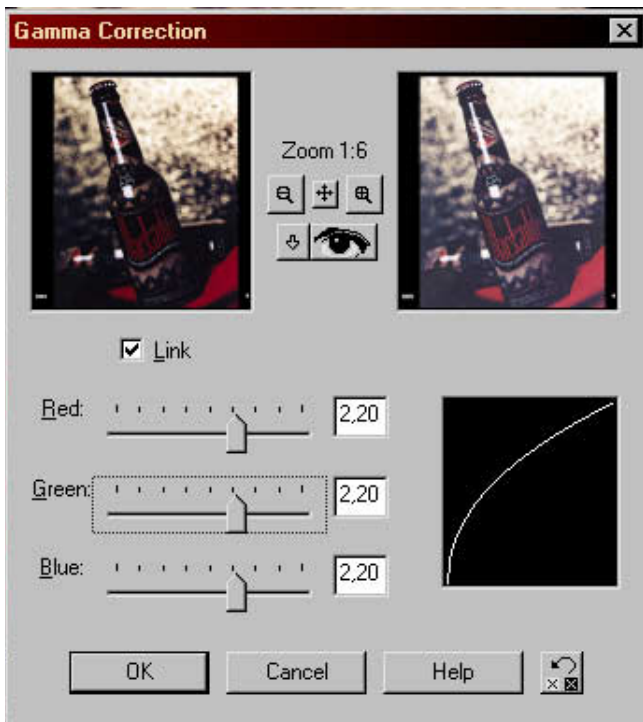
Posterize

Colors / Posterize vähentää kuvasta sävyjä. Säätimellä voi vaikuttaa siihen, montako eri väriä kuvassa on. Mitä vähemmän värejä, sitä suurempia ja tasaisempia väripintoja kuvassa on. Samalla kuvan hennot sävyvaihtelut muuttuvat portaittaisiksi.



Solarize

Colors / Solarize matkii valokuvauksesta tuttua solarisaatiota. Se kääntää osan kuvan väreistä "päälleen, säilyttäen toisia ennallaan".

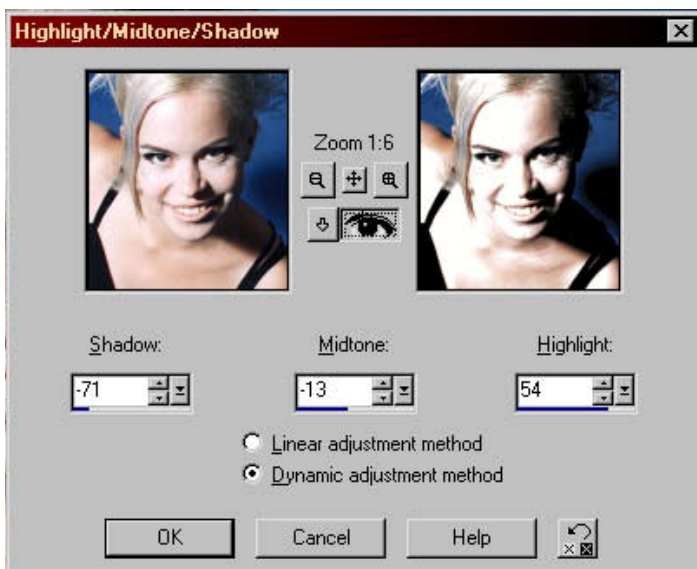


Gamma-korjailu

Colors / Adjust / Gamma Correction säättää kuvan tai yksittäisten värien gamma-käyrää.

Link kytkee kaikki värit toisiinsa, jolloin voidaan säätää kuvan välisävyjä tummemmaksi tai vaaleammaksi mustan ja valkoisen pysyessä muuttumattomana.

Jos värit eivät ole linkitettyinä voidaan säätää yksittäisten värien gamma-käyrää, ja näin korjata esim. valaistustilanteesta johtuneita värivirheitä valokuvassa.



Yläsävyt Keskivävyt Varjot

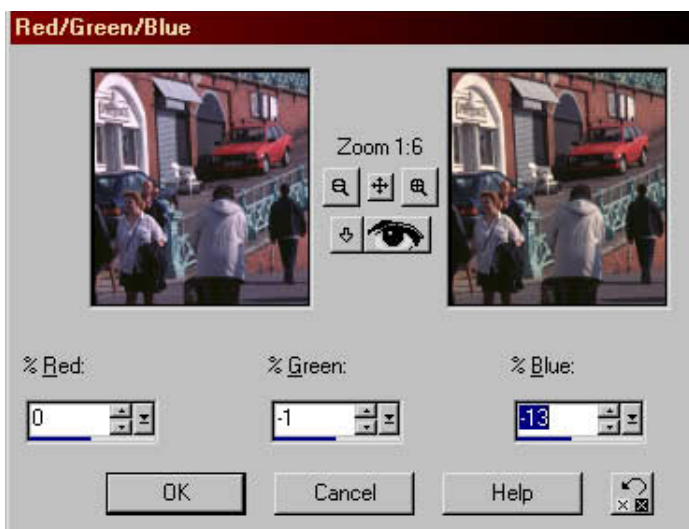
Colors / Adjust / Highlights/Midtones/Shadow

Shadow säättää vain kuvan tummien alueiden valoisuutta.

Midtones säättää keskisävyjen valoisuutta.

Highlights taas vain valoisimpia kohtia.

Lineaarinen ja Dynaaminen **adjustment method** vaikuttaa vain tapaan, jolla liukusäätimet toimivat.



Colors / Adjust / Red/Green/Blue

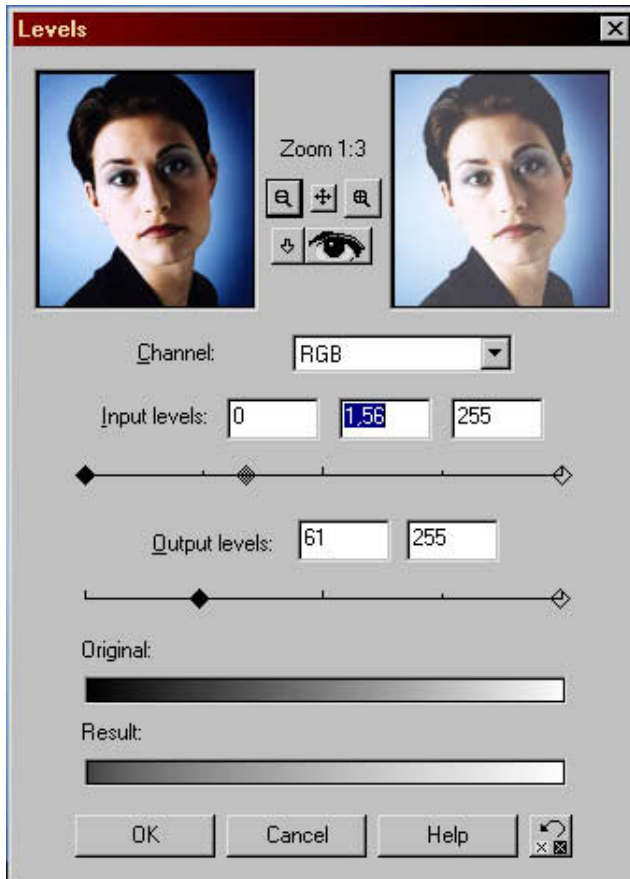
Red lisää tai vähentää punaisen värin määrää kuvassa.

Green taas Vihreän ja

Blue puolestaan sinisen.

Tämä säätö on hyvä lähtökohta jos korjailtaan esim. punaiseksi haalistuneen vanhan valokuvan värejä. Säädetään aluksi punaisen värin määrää miinukselle ja tämän jälkeen lisäämään silmämääräisesti vihreää ja sinistä kunnes kuva näyttää mahdollisimman hyvältä.

Levels - Tasot



Colors / Adjust / Levels on hyvin pitkälle samankaltainen säätö kuin Gamma Correction, mutta tässä voidaan säätää myös kuvan mustaa ja valkoista pistettä.

Input levels -liukusäätimen keskinupista säädetään kuvan yleissävyyä tummemmaksi tai vaaleammaksi.

Musta nappi taas säätää mustaa. Jos esimerkiksi skannattu mustavalkokuva on jäänyt "hailuksi", eli kuvan mustaksi tarkoitetut osat toistuvatkin harmaina, voidaan mustaa nappia oikealle vetämällä kuvasta leikata puuttuvat sävyt ja pakottaa harmaa toistumaan mustana.

Vastaavasti jos kuvasta puuttuu puhdas valkoinen, voidaan se kuvan pakottaa säätämällä valkoista päätä.

Output levels toimii samaan tapaan, eli silläkin voidaan sävyjä säätää ja leikata.

Hue Map -toiminnolla voidaan tiettyjen kuvan sävyalueiden värejä säätää koskematta muihin.

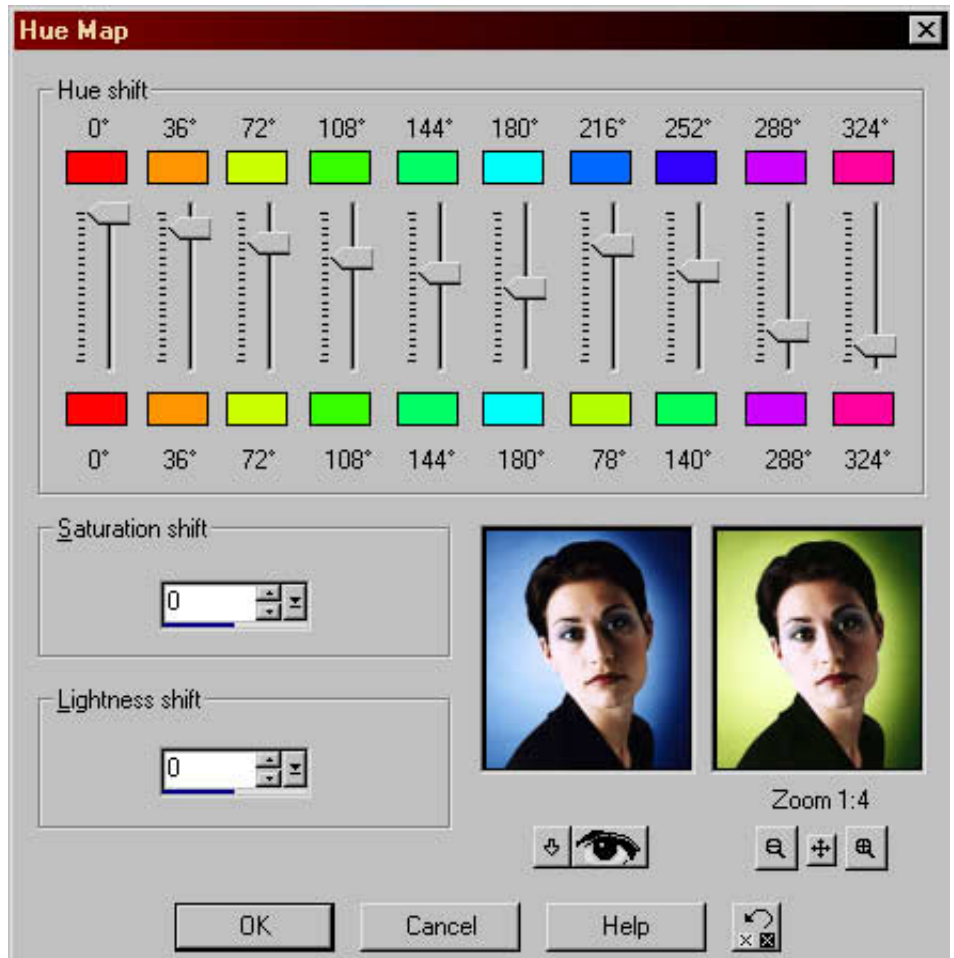
Hue Shift -kohdan ylempät värilaatikat kuvaavat kuvasta löytyviä eri värisävyjä.

Alemmat laatikot taas kertovat värisävyn joksi ne on muutettu.

Esimerkissä on muutettu kuvan sinisiä ja violetteja sävyjä vihreän suuntaan (ylälaatikko sininen ja alalaatikko vihreä) liukusäätimellä. Tällöin kuvasta ovat muuttuneet vain siniset ja violetit sävyalueet, eivätkä muut sävyt. Esim. ihon sävy on pysynyt ennallaan.

Saturation Shift voimistaa tai heikentää värikylläisyyttä.

Lightness Shift taas valoisuutta.



Sävykartta - Hue Map

Effects eli Tehosteet

Effects eli tehosteet tai “suotimet” tekevät kuvalle ennalta määrättyjä muutoksia, jotka voivat olla paitsi hyödyllisiä ja hauskan näköisiä, myös varsin tuhoisia kuvan ilmeen kannalta. Toisin sanoen niiden kanssa kannattaa olla varovainen ja välttää ylilyöntejä. Vähemmän on usein enemmän.

Seuraavassa esittely tehosteiden esikatseluikkunan toiminnoista:

Liikuta kuvaa esikatseluikkunassa.

Pienennä kuvaa esikatseluikkunassa.

Suurenna kuvaa esikatseluikkunassa.

Toista automaattisesti tehoste työskentelyikkunassa. Hidastaa jonkin verran työskentelyä, koska kone joutuu laskemaan muutoksen isoon kuvaan joka kerta kun jotain arvoa muutetaan.

Toista tehoste työskentelyikkunassa. Laatu ei ole aivan yhtä hyvä kuin lopullinen muunnos, mutta antaa hyvän käsityksen lopputuloksesta.

Kaleidoscope

Työstettävä kuva

Zoom 1:1

Esikatselukuva

Image sector:

Horizontal offset (%): 63

Vertical offset (%): 5

Rotation angle: 0

Scale factor: 0

Kaleidoscope settings:

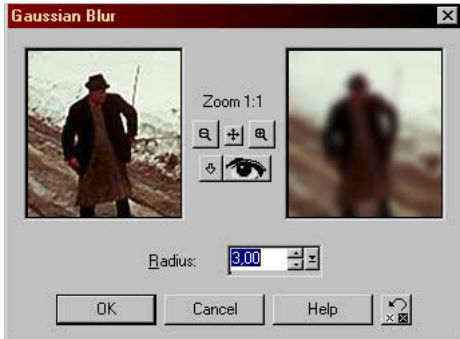
Number of petals: 6

Radial suction: 33

OK Cancel Help

Palaa oletusasetuksiin

Seuraavassa kuvaukset muutamien efektien toiminnasta. Parhaiten niistä pääsee selvyYTEEN kuitenkin kokeilemalla itse.



Gaussian Blur

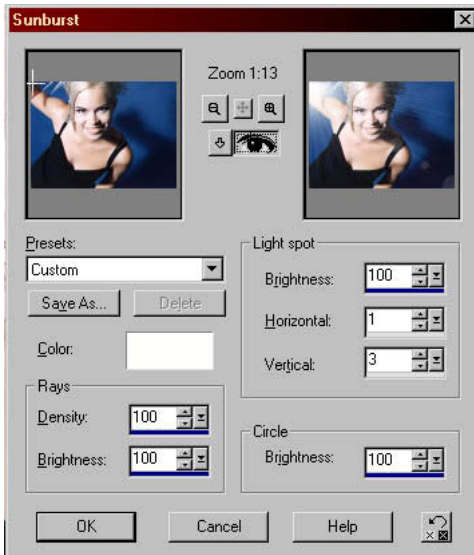
Radius arvoa muuttamalla saadaan kuvaa pehmenettyä.



Unsharp Mask

Epäterävä Maski -suotimella voidaan kuvaa terävöittää.

Radius määrää kuinka laajalta alueelta muutos lasketaan ja Strength kuinka voimakas muutos on. Clipping määrää mihin sävyalueisiin ei kosketa ja sen voikin yleensä jättää oletusarvoonsa.



Sunburst lisää kuvaan kameran objektiivin heijastumaa mukaillevan valoefektin.

Presets: lataa tai tallenna oma asetukseksi.

Color: heijastuksen väri.

Rays/Density: valonsäteiden voimakkuus.

Rays/Brightness: valonsäteiden kirkkaus.

Lightspot/Brightness: valonlähteen kirkkaus.

Lightspot/Horizontal-Vertical: valonlähteen sijainti.

Circle/Brightness: Valoympyröiden kirkkaus

Vaikkakin tämän oppaan tiedot on tarkistettu, on aina mahdollista, että virheitä on päässyt mukaan. Oppaan tekijä ei vastaa mahdollisten virheiden aiheuttamista välillisistä tai välittömistä vahingoista.